

วาระประชุมกลุ่มงานส่งเสริมสุขภาพ วันที่ 29 มกราคม 2569

1

การขอรับจัดสรรเงินค่าอุปกรณ์ช่วยเหลือผู้พิการอันเนื่องมาจากการประสพภัยที่เกิดจากการใช้รถใช้ถนนประจำจังหวัดสระแก้ว

2

การสงเคราะห์ผู้ป่วยที่ยากไร้ขององค์การบริหารส่วนจังหวัดสระแก้ว

3

แจ้งผลการพิจารณากองทุนส่งเสริมการจัดสวัสดิการสังคมจังหวัดสระแก้ว

4

สรุปการสำรวจการจัดทำโครงการเพื่อเสนอของบกองทุนตำบลตามนโยบาย ปังบประมาณ 2569 ของโครงการคัดกรองภาวะโลหิตจางในเด็ก 0- 5 ปี

5

สรุปโครงการกระตุ้นเศรษฐกิจ(CG)

6

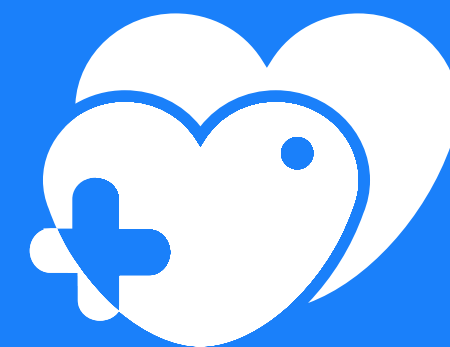
ผลการดำเนินงานตามตัวชี้วัดด้านหญิงตั้งครรภ์และหลังคลอด

7

แนวทางการออกหน่วยแพทย์เคลื่อนที่ พอ.สว. จังหวัดสระแก้ว/แพน พอ.สว. ประจำเดือน กุมภาพันธ์ 2569



การขอรับจัดสรรเงินค่าอุปกรณ์ ช่วยเหลือผู้พิการอันเนื่องมาจาก การประสพภัยที่เกิดจากการ ใช้รถใช้ถนน



(กองทุน กปต.) จังหวัดสระแก้ว

สถิติการจัดสรรอุปกรณ์ย้อนหลังและ สถานการณ์ดำเนินงานปัจจุบัน (2565-2569)

ปีงบประมาณ	จำนวนผู้ขอรับ	งบประมาณสนับสนุน
ปี 2565	13 ราย	574,352.76 บาท
ปี 2566	6 ราย	333,000 บาท
ปี 2567	18 ราย	1,251,500 บาท
ปี 2568	28 ราย	2,153,000 บาท
ปี 2569	9 ราย	ระหว่างดำเนินการ



ผู้สนใจ สแกน

เพื่อสอบถามและยื่นแบบคำขอ
กปต.จังหวัดสระแก้ว

คุณสมบัติผู้พิการที่สนใจยื่นแบบคำขอ เข้าร่วมโครงการฯ

1. สัญชาติไทย อาศัยอยู่พื้นที่จังหวัดสระแก้ว
2. มีบัตรผู้พิการ และความพิการที่เกิดจากการตใช้ถนน
3. เคยได้รับความช่วยเหลือจากกองทุนหรือส่วนราชการ (เกินกว่า 3 ปี)
4. ไม่เคยฝ่าฝืนเงื่อนไขของกรมการขนส่งทางบก
5. ขวได้มากกว่า 1 ชั้น ไม่เกินงบ 1 แสนบาท/ราย
6. อุปกรณ์เดิม จะขอใหม่ได้ เมื่อใช้ไปแล้ว 3 ปี
7. พิสูจน์ได้ว่าความพิการนั้นจากอุบัติเหตุจากการใช้รถใช้ถนน

ติดต่อประสานเตรียมเอกสารก่อนการเปิดรับสมัครของ
แต่ละปีงบประมาณ ได้ที่หน่วยงานกายภาพบำบัด
โรงพยาบาลสมเด็จพระยุพราชสระแก้ว
หรือหน่วยงานกายภาพบำบัดในทุกอำเภอ





ขั้นตอนในการดำเนินงาน

1. สำรวจและค้นหาผู้สนใจและยื่นแบบคำขอ อธิบายการกรอกรายละเอียดแบบคำขอและคุณสมบัติผู้พิการ
2. ประชุมอนุกรรมการ กปต.จังหวัดสระแก้ว ให้ความเห็นชอบคุณสมบัติของผู้พิการที่ยื่นแบบคำขอฯ
3. ตรวจสอบสภาพความพิการและอุปกรณ์ที่เหมาะสม
4. สรุปอุปกรณ์และยอดเงินที่จะงบประมาณหลังการตรวจร่างกาย
5. จัดทำคำขอรับจัดสรรเงิน ของส่งกรมขนส่งทางบก
6. อนุมัติ/จัดสรรเงิน และคัดเลือกบริษัทและอุปกรณ์ที่มีคุณภาพเหมาะสมต่อความพิการและค้ำค่า
7. มอบอุปกรณ์คนพิการในพื้นที่จังหวัดสระแก้ว





การสงเคราะห์ผู้ป่วยที่ยากไร้

ขององค์การบริหารส่วนจังหวัดสระแก้ว

ระเบียบกระทรวงมหาดไทยว่าด้วยค่าใช้จ่ายในการสงเคราะห์ ผู้ป่วยที่ยากไร้ขององค์การบริหารส่วนจังหวัดสระแก้ว พ.ศ.2560

“**ผู้ป่วยที่ยากไร้**” หมายความว่า ผู้ป่วยที่ยากจน ซึ่งมีสิทธิได้รับการสงเคราะห์ตามหลักเกณฑ์
การสงเคราะห์ของกระทรวงการพัฒนาสังคมและความมั่นคงของมนุษย์

องค์การบริหารส่วนจังหวัด สงเคราะห์ผู้ป่วยที่ยากไร้เป็นค่าใช้จ่ายในการเดินทาง เพื่อเข้ารับการรักษายาบาล
ณ สถานพยาบาลของรัฐได้ ภายใต้หลักเกณฑ์ ดังนี้

- (1) ผู้ป่วยที่ยากไร้ ได้ดำเนินการขอรับการสงเคราะห์จากกระทรวงพัฒนาสังคมและความมั่นคงของมนุษย์ และ
- (2) ผู้ป่วยที่ยากไร้ ได้รับการสงเคราะห์ ตาม (1) ไม่เพียงพอหรือไม่ได้รับการสงเคราะห์เนื่องจากถูกจำกัด

ด้วยงบประมาณองค์การบริหารส่วนจังหวัดสามารถให้การสงเคราะห์เพิ่มเติมได้
ตามที่จ่ายจริงไม่เกินครั้งละ 2,000 บาทต่อคน และไม่เกินสามครั้งต่อปีงบประมาณ



การขอรับการสงเคราะห์ผู้ป่วยที่ยากไร้

ผู้ป่วยที่ยากไร้คุณสมบัติ

- 1) มีสัญชาติไทย
- 2) มีภูมิลำเนาอยู่ในจังหวัดสระแก้ว
- 3) ได้รับการรักษาจากสถานพยาบาลของรัฐ



การพิจารณาให้ความช่วยเหลือ
นายกองค์การบริหารส่วนจังหวัด
แต่งตั้งคณะกรรมการ จำนวน 5 ท่าน

การขอรับการช่วยเหลือ

ขอรับการช่วยเหลือจากกระทรวงพัฒนาสังคมและ
ความมั่นคงขอมมนุษย์ เป็นอันดับแรก
แต่ได้รับไม่เพียงพอหรือไม่ได้รับการช่วยเหลือ



อัตราค่าใช้จ่ายในการสงเคราะห์
ให้จ่ายตามที่จ่ายจริงไม่เกินครั้งละ 2,000 บาท/คน
และไม่เกิน 3 ครั้งต่อคนต่อปีงบประมาณ



การยื่นคำขอ

ให้ยื่นผ่านเทศบาลหรือองค์การบริหารส่วนตำบล
ที่ผู้ยื่นขอฯ มีภูมิลำเนา

เอกสารขอรับการสงเคราะห์ผู้ป่วยที่ยากไร้ขององค์การบริหารส่วนจังหวัดสระแก้ว

1. แบบคำขอรับการสงเคราะห์ผู้ป่วยที่ยากไร้ขององค์การบริหารส่วนจังหวัดสระแก้ว
2. แบบคำขอรับการช่วยเหลือผู้ประสบปัญหาทางสังคม กระทรวงพัฒนาสังคมและความมั่นคงของมนุษย์ พร้อมสำเนาหนังสือขอรับความช่วยเหลือของ พม.
3. สำเนาบัตรประจำตัวประชาชนของผู้ป่วยยากไร้ / ผู้ปกครอง / ผู้ยื่นคำขอฯ และสมาชิกในครอบครัวที่อาศัยอยู่จริง
4. สำเนาทะเบียนบ้านของผู้ป่วยยากไร้ / ผู้ปกครอง / ผู้ยื่นคำขอฯ
5. สำเนาหน้าสมุดบัญชีธนาคาร ผู้รับเงิน (หากเข้าบัญชีบุคคลอื่น / มอบอำนาจ ให้แนบเอกสารและลงลายมือชื่อ ให้ตามแบบคำขอฯ
อบจ. ภาพถ่ายผู้ป่วยยากไร้หน้าตรง ความเจ็บป่วย และสภาพที่อยู่อาศัย พร้อมรูปเจ้าหน้าที่ขณะเยี่ยมบ้าน)
6. สำเนาใบนัดพบแพทย์
7. ใบรับรองแพทย์หรือใบเสร็จรับเงินสถานพยาบาลของรัฐ (ยืนยันว่าผู้ป่วยได้เข้ารับการรักษา)
8. แบบ บก.111 กรณีไม่สามารถเรียกใบเสร็จรับเงินจากผู้รับเงินได้
9. ภาพถ่ายการลงพื้นที่เยี่ยมบ้าน ภาพผู้ป่วยหน้าตรง / ความเจ็บป่วย / สภาพแวดล้อมที่อยู่อาศัย (ภายใน - ภายนอกบ้าน) ที่ชัดเจน
10. อื่น ๆ (ถ้ามี) อาทิ ภาพถ่ายของยา / เวชภัณฑ์ในการรักษาผู้ป่วยฯ

อบจ.สระแก้ว ช่วยเหลือค่าเดินทางผู้ป่วยยากไร้

ใครขอได้บ้าง?
(คุณสมบัติผู้ขอรับสิทธิ์)



มีสัญชาติไทย
และมีภูมิลำเนาอยู่ใน
เขตจังหวัดสระแก้ว



เป็นผู้ป่วยยากไร้
ที่เข้ารับการรักษาในสถานพยาบาลของรัฐ



ยังไม่ได้ได้รับความช่วยเหลือจากแหล่งอื่น
หรือเคยขอแล้วแต่ไม่ได้รับการอนุมัติ
เนื่องจากข้อจำกัดด้านงบประมาณ

ได้รับความช่วยเหลือทำอะไร?
(วงเงินช่วยเหลือ)



ไม่เกิน
2,000
บาท
ต่อคน ต่อครั้ง



ไม่เกิน
3 ครั้ง
ต่อคน
ต่อปีงบประมาณ

ต้องทำอะไร?
(ขั้นตอนและเอกสารเบื้องต้น)



1. ยื่นคำร้องที่ อบต. เทศบาล
ติดต่อเจ้าหน้าที่เพื่อกรอก
แบบฟอร์มขอรับการสงเคราะห์



2. เตรียมเอกสารสำคัญ
เช่น บัตรประชาชน, ทะเบียนบ้าน,
ใบรับรองแพทย์, รูปถ่ายที่พื้ทอาศัย



3. สอบถามข้อมูลเพิ่มเติม
โทร. 037-240-999
ต่อ 111, 162, 167
หรือ 087-078-4633

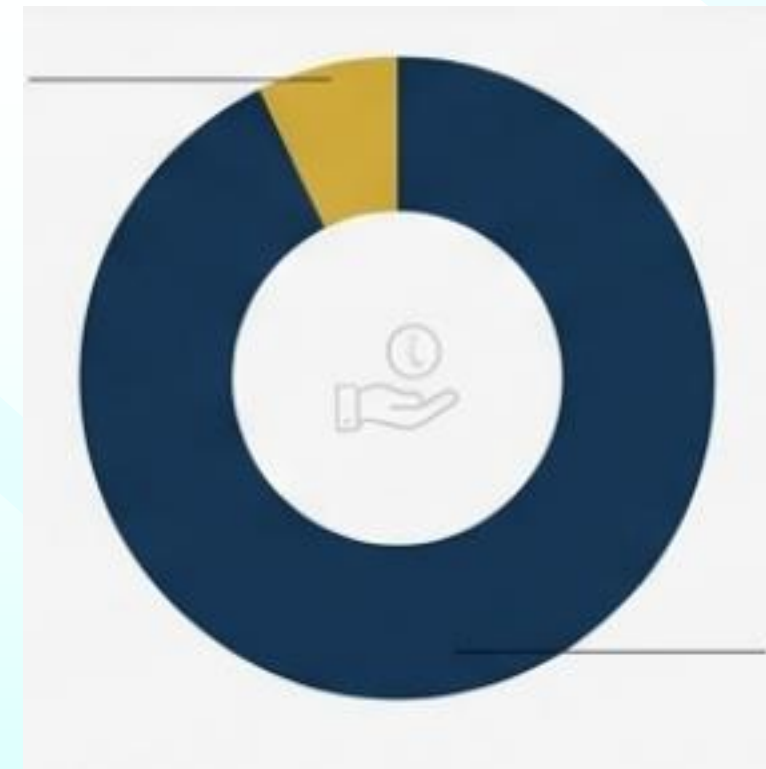


การพิจารณากองทุนส่งเสริม การจัดสวัสดิการสังคมจังหวัดสระแก้ว

ภาพรวมการจัดสรรงบประมาณ ประจำปี 2569

ยอดเงินจัดสรรรวมทั้งหมด
518,000
บาท

งบบริหารจัดการ
(34,000)



งบกระจายกองทุนสู่
ภูมิภาคและท้องถิ่น
(484,000)

5 เกณฑ์หลังสู่การอนุมัติ



1. ต้องสอดคล้องกับปัญหาในพื้นที่



2. มีกลุ่มเป้าหมายชัดเจน



3. มีส่วนร่วม



4. มีความยั่งยืน



5. ประเมินผลได้จริง

สรุปงบประมาณที่ได้รับอนุมัติ

ประเภทโครงการ	ชื่อโครงการ	หน่วยงานที่ขอรับสนับสนุน	สนับสนุน เงินกองทุน	องค์กร สมทบ	รวมทั้งสิ้น
โครงการเชิงประเด็น (องค์กร สาธารณประโยชน์) จำนวน 5 โครงการ	สูงวัยอย่างมีคุณค่า ชราอย่างมีคุณภาพ	ชมรมผู้สูงอายุตำบลหนองบอน	57,000	6,300	63,300
	วัยเก๋า รู้คิด รู้ทัน มั่นใจภัยออนไลน์	ชมรมผู้สูงอายุตำบลวังสมบูรณ์	25,400	2,800	28,200
	รวมพลังห่างไกลยาเสพติด บุหรี่ไฟฟ้า และ ความรุนแรงในครอบครัว	ศูนย์พัฒนาครอบครัวในชุมชนตำบลเขา สามสิบ	50,000	5,500	55,500
	เสริมสร้างสุขภาวะผู้สูงอายุ “อาบป่าพา สุข”	สถาบันสร้างเสริมกระบวนการเรียนรู้และ วิถีชุมชน “จันทวงษ์”	50,000	5,000	55,000
	เสริมพลังความรู้สิทธิ สุขภาพดี สร้าง ภูมิคุ้มกันยาเสพติดและบุหรี่ไฟฟ้า	ศูนย์ประสานงานคุ้มครองสิทธิบัตรทอง อำเภอโคกสูง	65,900	10,200	76,100
โครงการเชิงประเด็น (หน่วยงานภาครัฐ) จำนวน 3 โครงการ	ประชุมเชิงปฏิบัติการดูแลสุขภาพผู้สูงอายุ เชิงรุก 9 ด้าน	สสอ.อรัญประเทศ	111,500	11,400	122,900
	ส่งเสริมสวัสดิการสังคมและสุขภาพองค์ รวมสำหรับกลุ่มเปราะบาง	โรงพยาบาลวังน้ำเย็น	40,000	7,000	47,000
	ประชุมเชิงปฏิบัติการดูแลสุขภาพผู้สูงอายุ เชิงรุก 9 ด้าน	สสอ.คลองหาด	84,200	9,880	94,080

ก้าวต่อไป..สู่ความยั่งยืน

การเสนอโครงการ มุ่งเน้นการวิเคราะห์ถึงความจำเป็น
และแสดงให้เห็นถึงแนวทางการดำเนินงานที่มีความยั่งยืน
ตลอดจนมีแผนการขยายผล และเน้นการดำเนินงานดูแลสุขภาพผู้สูงอายุเชิงรุก 9 ด้าน
ในพื้นที่ 4 อำเภอชายแดน



รายงานสรุปผลการบันทึกข้อมูลการจ้าง CG ตามโครงการกระตุ้นเศรษฐกิจ

ลำดับ	อำเภอ	กองทุน	ได้รับการจ้างงาน			
			Phase 1	Phase 2	รวม	
			ก.ย-ต.ค.68	ตั้งแต่ พ.ย.68	CG (คน)	ค่าจ้างตามข้อตกลง (บ.)
1	เมืองสระแก้ว	กองทุนผู้สูงอายุที่มีภาวะพึ่งพิง(องค์การบริหารส่วนตำบลโคกปีบเมือง)	1	-	1	60,000.00
2	วัฒนานคร	กองทุนผู้สูงอายุที่มีภาวะพึ่งพิง(องค์การบริหารส่วนตำบลวัฒนานคร)	14	13	27	1,620,000.00
3	วัฒนานคร	กองทุนผู้สูงอายุที่มีภาวะพึ่งพิง(องค์การบริหารส่วนตำบลท่าเกวียน)	-	16	16	960,000.00
4	วัฒนานคร	กองทุนผู้สูงอายุที่มีภาวะพึ่งพิง(องค์การบริหารส่วนตำบลหนองหมากฝ้าย)	-	38	38	2,280,000.00
5	วัฒนานคร	กองทุนผู้สูงอายุที่มีภาวะพึ่งพิง(เทศบาลตำบลวัฒนานคร)	14	6	20	1,200,000.00
6	วัฒนานคร	กองทุนผู้สูงอายุที่มีภาวะพึ่งพิง(องค์การบริหารส่วนตำบลแซร์อ้อ)	-	1	1	60,000.00
7	วัฒนานคร	กองทุนผู้สูงอายุที่มีภาวะพึ่งพิง(องค์การบริหารส่วนตำบลโนนหมากเค็ง)	13	9	22	1,320,000.00
8	วังน้ำเย็น	กองทุนผู้สูงอายุที่มีภาวะพึ่งพิง(องค์การบริหารส่วนตำบลคลองหินปูน)	1	1	2	120,000.00
9	ตาพระยา	กองทุนผู้สูงอายุที่มีภาวะพึ่งพิง(เทศบาลตำบลตาพระยา)	1	-	1	60,000.00
10	โคกสูง	กองทุนผู้สูงอายุที่มีภาวะพึ่งพิง(เทศบาลตำบลโคกสูง)	3	-	3	204,000.00
รวมทั้งหมด:			47	84	131	7,884,000.00

เพิ่มหาสุดยอด! ผลงานดีเด่นด้านการดูแลผู้สูงอายุระยะยาว ปี 2569

หมายเหตุสำคัญ:
ผู้ได้รับรางวัลแล้วต้องเว้นระยะเวลา 3 ปี
จึงมีสิทธิ์ได้รับ
ครั้งต่อไป



เจาะลึกเกณฑ์การตัดสิน (ตัวอย่าง 1 ประเภท)

รางวัลบุคคลต้นแบบ: ผู้สูงอายุสุขภาพดี ชีวิตมีสุข

สุขภาพกายแข็งแรง (20 คะแนน)
มีสมรรถภาพร่างกายดี ควบคุมปัญหาสุขภาพได้ และตรวจสุขภาพประจำปีสม่ำเสมอ

ไลฟ์สไตล์ส่งเสริมสุขภาพ (20 คะแนน)
เคลื่อนไหวร่างกายสม่ำเสมอ งานพักผ่อนไม่บอบพ้อเพียง และไม่ข้องเกี่ยวกับอบายมุข

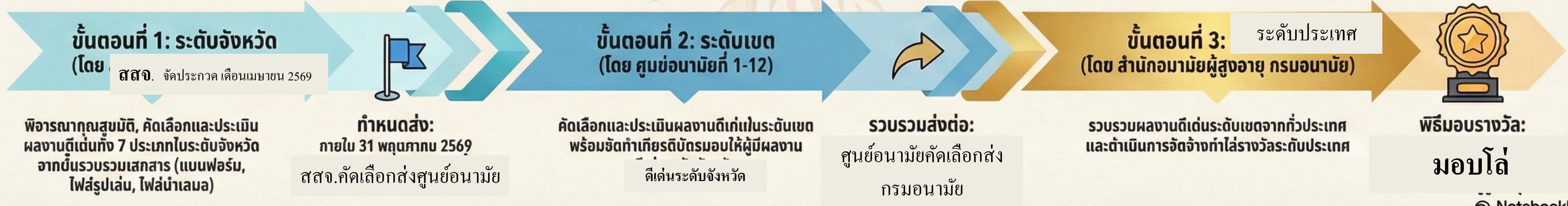
เกณฑ์ชีวิตสุขภาพกาย (ตัวอย่าง)

เกณฑ์ชีวิต	ค่ามาตรฐาน
ดัชนีมวลกาย (BMI)	18.9 – 22.9 กก./บ.²
รอบเอว (ชาย)	ไม่เกิน 90 ซม.
รอบเอว (หญิง)	ไม่เกิน 80 ซม.

สุขภาพกายแข็งแรง (20 คะแนน)
มีสมรรถภาพร่างกายดี ควบคุมปัญหาสุขภาพได้ และตรวจสุขภาพประจำปีสม่ำเสมอ

สุขภาพดีรอบด้าน (30 คะแนน)
สุขภาพจิตดี อารมณ์แจ่มใส เข้าร่วมกิจกรรมสังคม และมีสุขภาพช่องปากที่ดี

ขั้นตอนการคัดเลือกและประเมินผล ปี 2569



การสำรวจการจัดทำโครงการเพื่อเสนอของบกองทุนตำบลตามนโยบาย ปิงบประมาณ 2569 ของโครงการคัดกรองภาวะโลหิตจางในเด็ก 0- 5 ปี

โครงการคัดกรอง ภาวะโลหิตจาง	เขาคองกรรจ์	คลองหาด	โคกสูง	ตาพระยา	เมือง สระแก้ว	วังน้ำเย็น	วังสมบูรณ์	วัฒน านคร	อรัญ ประเทศ	ผลรวม
เขียนโครงการ			1	1	15		3		8	28
คณะกรรมการ อนุมัติแล้ว									1	1
ยังไม่ดำเนินการ								21		21
เสนอโครงการ						1			6	7
อปท.ไม่มีงบประมาณสนับสนุน		9	3		6					18
ผลรวม	0	9	4	1	21	1	3	21	15	75
ยังไม่กรอกข้อมูล	7	0	5	14	0	6	3	0	1	36

ผลการดำเนินงานตามตัวชี้วัดด้านหญิงตั้งครรภ์ ปังบประมาณ พ.ศ. 2569

ที่	หัวข้อ/ตัวชี้วัด	เป้าหมาย	อำเภอ									จังหวัด สระแก้ว	เขต	ประเทศ
			เมือง สระแก้ว	อรัญประเทศ	วังน้ำเย็น	วัฒนานคร	ตาพระยา	คลองหาด	เขาฉกรรจ์	โคกสูง	วังสมบูรณ์			
1	อัตราส่วนการตายมารดาไทย	ไม่เกิน 15 ต่อแสนLB	200.80	0	0	0	0	0	0	0	ไม่มีคลอด	128.04		
2	หญิงตั้งครรภ์ได้รับการฝากครรภ์ครั้งแรกก่อนหรือเท่ากับ 12 สัปดาห์	ร้อยละ 75	72.12	56.96	45.83	60	74.19	70.27	80	75	90	68.21	56.65	68.01
3	หญิงตั้งครรภ์ที่ได้รับการดูแลก่อนคลอด 5 ครั้ง ตามเกณฑ์	ร้อยละ 75	66.35	55.13	37.50	52	62.90	45.95	71.43	70	90	60.47	44.71	57.65
4	หญิงตั้งครรภ์ที่ได้รับการดูแลก่อนคลอด 8 ครั้ง ตามเกณฑ์	ร้อยละ 55	30.77	21.79	8.33	36	40.32	24.32	37.14	25	60	30.93	14.73	17.85
5	หญิงตั้งครรภ์ได้รับบริการฝากครรภ์คุณภาพ**	ร้อยละ 60	4.81	0	4.17	20	0	5.41	8.57	0	5	5.12	2.83	8.81
6	หญิงหลังคลอดได้รับการดูแลครบ 3 ครั้งตามเกณฑ์	ร้อยละ 75	52.70	42.15	40.48	42.31	54.43	58.49	49.02	40	79.31	49.68	39.53	43.03
7	หญิงที่คลอดบุตรแล้วในเขตรับผิดชอบมีภาวะโลหิตจาง	≤ ร้อยละ 14	28.87	17.39	20	37.50	19.05	19.35	16	20	5.56	22.38	32.30	31.74
8	ความครอบคลุมการได้รับยาเม็ดเสริมไอโอดีน ธาตุเหล็ก และกรดโฟลิก ของหญิงตั้งครรภ์ที่คลอดบุตรแล้วในเขตรับผิดชอบ	ร้อยละ 90	88.89	76.27	91.30	80.43	81.48	94.12	82.35	81.25	100	85.16	77.69	83.54
9	หญิงตั้งครรภ์คลอดก่อนกำหนด	ร้อยละ ≤9	12.24	6.52	20	50	0	0	25	0	0	9.73	13.23	10.89

ที่มา HDC ณ วันที่ 27 ม.ค. 69

หมายเหตุ : อัตราส่วนการตายมารดาไทย ใช้ยอดคลอดมีชีพ ณ 25 ม.ค 69

หญิงหลังคลอดได้รับการดูแลครบ 3 ครั้งตามเกณฑ์ เป้าหมาย ร้อยละ ≥ 75

ลำดับ	อำเภอ	รวมทั้งปีงบประมาณ			ไตรมาส 1			ไตรมาส 2			ไตรมาส 3			ไตรมาส 4		
		B	A	ร้อยละ	B	A	ร้อยละ	B	A	ร้อยละ	B	A	ร้อยละ	B	A	ร้อยละ
1	เมืองสระแก้ว	148	78	52.7	101	52	51.49	47	26	55.32	0	0	0	0	0	0
2	คลองหาด	53	31	58.49	39	26	66.67	14	5	35.71	0	0	0	0	0	0
3	ตาพระยา	79	43	54.43	52	33	63.46	27	10	37.04	0	0	0	0	0	0
4	วังน้ำเย็น	42	17	40.48	29	14	48.28	13	3	23.08	0	0	0	0	0	0
5	วัฒนานคร	78	33	42.31	55	24	43.64	23	9	39.13	0	0	0	0	0	0
6	อรัญประเทศ	121	51	42.15	74	36	48.65	47	15	31.91	0	0	0	0	0	0
7	เขาฉกรรจ์	51	25	49.02	34	17	50	17	8	47.06	0	0	0	0	0	0
8	โคกสูง	25	10	40	20	8	40	5	2	40	0	0	0	0	0	0
9	วังสมบูรณ์	29	23	79.31	21	17	80.95	8	6	75	0	0	0	0	0	0
รวม		626	311	49.68	425	227	53.41	201	84	41.79	0	0	0	0	0	0

ข้อมูล ณ 27 มกราคม 2569 เวลา 09.04 น.

B หมายถึง จำนวนหญิงไทยในเขตรับผิดชอบ สิ้นสุดการตั้งครรภ์ด้วยการคลอดครบ 42 วันทั้งหมดในปีงบประมาณ (ฐานข้อมูล 43 แฟ้ม) LABOR (BTTYPE ไม่เท่ากับ 6)

A หมายถึง จำนวนหญิงตาม B ที่ได้รับการดูแลครบ 3 ครั้งตามเกณฑ์



แนวทางการออกหน่วยแพทย์เคลื่อนที่ พอ.สว. จังหวัดสระแก้ว

1. หน่วยแพทย์ พอ.สว. ปรับจากอำเภอละ 2 ครั้ง คงเหลือเดือนละ 1 ครั้ง เป็นจังหวัดเคลื่อนที่อย่างเดียว
2. บุคลากรหน่วยแพทย์ พอ.สว.เป็นภาพจังหวัด ไม่ใช่เฉพาะหน่วยแพทย์อำเภอ (มีเจ้าหน้าที่จาก สสจ.สระแก้ว และ อำเภออื่น มาช่วยด้วย)
 - 2.1 ตรวจรักษาโรค ควรเพิ่มแพทย์เฉพาะทาง เช่น ออร์โธปิดิกส์ /กุมาร จาก สพร.สระแก้ว/รพ.อรัญฯ มาร่วมตรวจ
 - 2.2 บริการทันตกรรม ควรเพิ่มจำนวนเตียงในการให้บริการ
 - 2.3 บริการแพทย์แผนไทย ควรเพิ่มบริการนวด อบ ประคบ ฟังเข็ม ฯลฯ (นพ.สสจ.จะช่วยให้บริการฟังเข็ม)
3. บุรุษของกลุ่มงาน คบส. ให้เพิ่มเรื่องการส่งเสริมและป้องกัน เช่น การคัดกรองต่าง ๆ การฉีดวัคซีน ฯลฯ
4. ควรมีคลังยากลาง สำหรับหน่วยแพทย์ พอ.สว. โดยใช้เงินจากมูลนิธิ พอ.สว.ในการจัดซื้อยา (ค่ายาครั้งละ 5,000 บาท)
5. เน้นประชาสัมพันธ์ให้ประชาชนและเด็กนักเรียนในพื้นที่เป้าหมายและพื้นที่ใกล้เคียง มารับบริการให้มากที่สุด
6. และให้แต่ละอำเภอค้นหาประชาชนที่อยู่ในพื้นที่ห่างไกล ทุรกันดาร ที่เข้าถึงการรักษาได้ยาก เข้าเป็นผู้ป่วยในพระราชานุเคราะห์
7. สถานที่จัดหน่วยแพทย์ พอ.สว. ควรมีขนาดที่เหมาะสม ไม่แออัด แสงสว่างเพียงพอ

แผนปฏิบัติงานหน่วยแพทย์เคลื่อนที่ พอ.สว. จังหวัดสระแก้ว ประจำปีงบประมาณ ๒๕๖๙

ลำดับ ที่	อำเภอ	วัน เดือน ปี	สถานที่ปฏิบัติงาน	ประเภท		หมายเหตุ
				จังหวัด เคลื่อนที่	หน่วยปกติ	
๑	วังสมบูรณ์	วันพฤหัสบดีที่ ๑๖ ตุลาคม ๒๕๖๘	โรงเรียนอนุบาลวังสมบูรณ์ หมู่ที่ ๑๐ ตำบลวังสมบูรณ์ อำเภอวังสมบูรณ์	✓		
๒	วังน้ำเย็น	วันพฤหัสบดีที่ ๒๒ มกราคม ๒๕๖๙	โรงเรียนบ้านหนองปรือ หมู่ที่ ๒ ตำบลตาหลังใน อำเภอวังน้ำเย็น	✓		
๓	เขาฉกรรจ์	วันพฤหัสบดีที่ ๑๙ กุมภาพันธ์ ๒๕๖๙	โรงเรียนบ้านคลองสิบสาม หมู่ที่ ๓ ตำบลเขาสามสิบ อำเภอเขาฉกรรจ์	✓		
๔	ตาพระยา	วันพฤหัสบดีที่ ๑๙ มีนาคม ๒๕๖๙	โรงเรียนวัดหนองตม หมู่ที่ ๑ ตำบลทัพราช อำเภอตาพระยา	✓		
๕	อรัญประเทศ	วันพฤหัสบดีที่ ๒๓ เมษายน ๒๕๖๙	สวนอินทร์นฤมิตร หมู่ที่ ๗ ตำบลพากห้วย อำเภออรัญประเทศ	✓		
๖	เมืองสระแก้ว	วันพฤหัสบดีที่ ๒๑ พฤษภาคม ๒๕๖๙	โรงเรียนบ้านหนองไทร หมู่ที่ ๑๔ ตำบลศาลาลำดวน อำเภอเมืองสระแก้ว	✓		
๗	วัฒนานคร	วันพฤหัสบดีที่ ๑๘ มิถุนายน ๒๕๖๙	ศูนย์พัฒนาเด็กเล็กองค์การบริหารตำบลหนองแวง หมู่ที่ ๒ ตำบลหนองแวง อำเภอวัฒนานคร	✓		
๘	คลองหาด	วันพฤหัสบดีที่ ๒๓ กรกฎาคม ๒๕๖๙	ถ้ำน้ำเขาศิวะ หมู่ที่ ๑๑ ตำบลคลองไก่อี้น อำเภอคลองหาด	✓		
๙	โคกสูง	วันพฤหัสบดีที่ ๒๐ สิงหาคม ๒๕๖๙	โรงเรียนสมาคมไลออนส์ (บ้านอ่างศิลา) หมู่ที่ ๕ ตำบลโนนหมากมูน อำเภอโคกสูง	✓		
๑๐	วังสมบูรณ์	วันพฤหัสบดีที่ ๑๗ กันยายน ๒๕๖๙	ศาลเจ้าวังใหม่ หมู่ที่ ๑ ตำบลวังใหม่ อำเภอวังสมบูรณ์	✓		

หมายเหตุ หน่วยแพทย์เคลื่อนที่ พอ.สว. บูรณาการร่วมกับ โครงการ “บำบัดทุกข์ บำรุงสุข สร้างรอยยิ้มให้ประชาชน” และโครงการ “สระแก้วผูกใจประสาน ให้บริการประชาชน” จังหวัดสระแก้ว



มูลนิธิแพथยาอาสา สมเด็จพระศรีนครินทราบรมราชชนนี (พอสว.)

ประจำเดือนกุมภาพันธ์ พ.ศ. 2569

วัน เดือน ปี

วันพฤหัสบดีที่ 19 กุมภาพันธ์ 2569

สถานที่

โรงเรียนบ้านคลองสิบสาม หมู่ที่ 3 ตำบลเขาสามสิบ
อำเภอเขาคกรรจ์ (จังหวัดเคลื่อนที่)

