

เรื่องจาก

นายแพทย์สาธารณสุขจังหวัดสระแก้ว

การประชุมคณะกรรมการประสานการพัฒนาสาธารณสุขระดับจังหวัด

(คปสจ.)

สำนักงานสาธารณสุขจังหวัดสระแก้ว

ครั้งที่ 3/2569

วันจันทร์ที่ 30 มีนาคม 2569

ณ ห้องประชุมสิรินธร สำนักงานสาธารณสุขจังหวัดสระแก้ว



1. ขอขอบคุณในการจัดงานวัน อสม. แห่งชาติ และกิจกรรม "หมอไม่ล่า ประชาชนไม่รอ เชื่อมต่อทุกบริการผ่านเทคโนโลยี"
 - หมอไม่ล่า: ประยุกต์ใช้ IoT (Internet of Things) และระบบอัตโนมัติในการตรวจวัดสัญญาณชีพและเวชระเบียน ลดงานซ้ำซ้อนของบุคลากร
 - ประชาชนไม่รอ: จอคิวออนไลน์ผ่านแอปฯ "หมอพร้อม" และระบบคิวอัจฉริยะ (Smart Queue) ทำให้ไม่ต้องมาโรงพยาบาลแต่เช้า
 - เชื่อมต่อทุกบริการ: ส่งต่อผู้ป่วยไร้รอยต่อ (Refer), บริการการแพทย์ทางไกล (Telemedicine), และบริการรับยาทางไปรษณีย์/Rider
2. การพัฒนา ศสมช และ Health station
3. การดำเนินงานหญิงตั้งครรภ์และหลังคลอด
4. การดำเนินงานผู้สูงอายุ
5. การประกวด อสม. ดีเด่น
6. ระบบสอน. บัดดี้
7. การดำเนินงาน DM HT CKD รอบ 6 เดือน
8. โครงการ 9 หมอ
9. ค่าตอบแทนศูนย์พักพิง
10. มาตรการประหยัดพลังงาน
11. การดำเนินงาน 7 วันอันตรายในช่วงเทศกาลสงกรานต์ ปี 2569 (10 – 16 เมษายน 2569)

เอกสารหมายเลข 2.2

- ยกเลิกการตรวจเยี่ยมสถานพยาบาล (รพ./รพ.สต) ของคณะผู้บริหาร สสจ.ช่วง เทศกาลสงกรานต์ (10-17เม.ย.69) เพื่อสนับสนุนการประหยัดพลังงาน



FLOW เยี่ยมบ้านผ่านระบบสอน.บัดดี้ (BUDDY CARE)



หมอ 3 แพทย์ sw.

หมอ 2 sw.สท.

แพทย์, พยาบาลวิชาชีพ งานโรคเรื้อรัง/จิตเวชและสารเสพติด /PC/LTC/IMC/ผู้พิการ/PP&P/สอนสอนโรคติดต่อ
/โรคทั่วไปOPD/ER

คัดกรองผู้ป่วยเพื่อติดตามเยี่ยมบ้าน

ส่งข้อมูลให้ผู้รับผิดชอบงานเวชปฏิบัติครอบครัว /หมอ 2 sw.สท.

มีลงทะเบียนรับแจ้งข้อมูล

จัดทำแผนเยี่ยมบ้านประจำเดือน

บันทึกข้อมูลผู้ป่วยในระบบสอน.บัดดี้
และ OPD Card

Telemedicine เยี่ยมบ้าน โดยทีมสหวิชาชีพ และจ่ายยาผู้ป่วย
ผ่านระบบสอน.บัดดี้ ทุกวันพุธ/พฤหัสบดี เวลา 13.00 - 16.00 น.

ทำแบบประเมินกลุ่มเป้าหมาย
/ Advance Care Plan

ให้คำแนะนำผู้ป่วยและญาติ
ในการดูแลสุขภาพ

กลุ่มเป้าหมาย ได้แก่
โรคเรื้อรัง/จิตเวชและสารเสพติด /PC/LTC/IMC
/ผู้พิการ/PP&P/สอนสอนโรคติดต่อ/โรค
ทั่วไปOPD/ER

หมายเหตุ

- 1.แจ้งเบอร์โทรศัพท์ หรือ line เพื่อประสานงาน
หมอ 3 sw./หมอ 2 sw.สท.
/หมอ 1 อสม./ญาติผู้ป่วย ทุกครั้ง
- 2.ผู้ป่วยและญาติ สามารถเข้าถึงระบบ Telemedicine ที่บ้าน
.sw.สท. และ Health Station โดยใช้ลิงค์/คิวอาร์โค้ด/เปิดวิดีโอ
จากระบบสอน.บัดดี้



บันทึกข้อมูลผู้ป่วยในระบบสอน.บัดดี้



หมอ 1 อสม. มีหน้าที่ ดังนี้

- 1.เป็นผู้ประสานงานและรับภารกิจจากหมอ 2
- 2.แจ้งผู้ป่วยและญาติให้เตรียมตัว
- 3.วัด vital sign/เจาะ DTX
- 4.รับยามาให้ผู้ป่วยที่บ้าน





FLOW ส่งต่อผ่านระบบสอน.บัดดี (BUDDY CARE)

หมอ 3 แพทย์ สว.

หมอ 2 สว.สจ.

สรุปปัญหาผู้ป่วย/ครอบครัว

ต้องการความช่วยเหลือ

มีทะเบียนส่งต่อ - รับกลับ

วางแผนเยี่ยมเฉพาะรายครั้งที่ 2
นัดหมายและส่งต่อ
ผ่านระบบสอน.บัดดี

ผู้ป่วยทราบวันนัดหมาย
ผ่านระบบขอพร้อม



หน่วยบริการปลายทาง
อนุมัติและรับเคส
เข้าระบบสอน.บัดดี

1. ให้ตั้งค่าระบบ line notify ในระบบสอน.บัดดี เพื่อเข้าถึงการแจ้งเตือนส่งต่อ ผ่านไลน์หมอพร้อม
2. มีทะเบียนส่งต่อ รับกลับ ผู้ป่วย
3. แจ้งผู้ป่วยและญาติ ให้รับทราบทุกครั้ง รวมถึงวิธีเตรียมตัว

สว.แม่ข่าย
สว.สจ.
อสม.





แบบสรุปการติดตามหญิงตั้งครรภ์เสี่ยงสูงผ่าน Web Application : ติดตามหญิงตั้งครรภ์กลุ่มเสี่ยงฯ จังหวัดสระแก้ว

ประจำวันที่ 27 มีนาคม 2569

จำนวนผู้ป่วยสะสมรวม
61 ราย

ผู้ป่วยเสี่ยงอันดับ 1 (โรค NCD)
32 ราย (52.4%)

พื้นที่เฝ้าระวังสูงสุด
วัฒนานคร (34 ราย)


จำนวน Case ที่ติดตามเยี่ยม
43 ราย (70%)

จำนวน Case ที่ยังไม่ติดตามเยี่ยม
18 ราย (30%)

ที่	อำเภอ	โรค NCD (เบาหวานและความดันโลหิตสูง)	โรคติดต่อ (ซิฟิลิส, HBsAg)	พฤติกรรมเสี่ยง (ใช้สารเสพติด)	หอบหืด	โรคหัวใจ	ภาวะช้ำ	ไทรอยด์	Grave's disease	UN	ประวัติ Preterm	รวมสะสม	จำนวน sw.สต./sw.ติดตาม	Case ที่ยังไม่ได้รับการติดตาม (คน)
1	เมืองสระแก้ว	2 (1/1)	0	1	0	0	0	0	0	0	0	3	3	0
2	อรัญประเทศ	1 (1/0)	2 (1/1)	1	0	0	0	1	0	0	0	5	5	0
3	วังน้ำเย็น	2(1/1)	0	0	0	0	0	0	0	0	0	2	0	2
4	วัฒนานคร	24(19/5)	1 (1/0)	0	2	1	1	2	0	1	2	34	21	13
5	ตาพระยา	1 (1/0)	0	2	0	0	1	0	0	0	0	4	4	0
6	คลองหาด	0	4 (3/1)	0	0	0	2	0	1	0	0	7	7	0
7	เขาคันทรง	0	1	0	0	1	0	0	0	0	0	2	1	1
8	โคกสูง	1(1/0)	2 (2/0)	0	0	0	0	0	0	0	0	3	1	2
9	วังสมบูรณ์	1 (0/1)	0	0	0	0	0	0	0	0	0	1	1	0
รวม		32	10	4	2	2	4	3	1	1	2	61	43	18

ขอความร่วมมือ sw.สต./sw. ที่มีหญิงตั้งครรภ์เสี่ยงสูง ติดตามเยี่ยมบ้าน แบบ Care plan และรูปถ่าย ทุกราย โดยสูติแพทย์/สจ.สระแก้ว จะมีการติดตามผลการดำเนินงานทุกวันศุกร์ของสัปดาห์ และพิจารณาระบบ Conference case ผ่านระบบออนไลน์ เป็นรายอำเภอที่พบความเสี่ยงต่อไป

ปัญหาอุปสรรค และข้อเสนอแนะจากผู้ดูแลระบบ

-  การประยุกต์ใช้ Telemedicine แก่ปัญหาเคสไม่อยู่ในพื้นที่ พบปัญหาเคสย้ายที่อยู่หรือไปทำงานรับจ้างต่างพื้นที่ (เช่น อ.ตาพระยา ไปดับไฟฟ้า) อนุญาตให้ใช้การ VDO Call ประเมินอาการผู้ป่วย ให้คำแนะนำเบื้องต้น และใช้แบบเป็นหลักฐานการเยี่ยมได้
-  การบันทึกข้อมูลและแบบหลักฐาน (Care Plan / BP) ขอความร่วมมือ sw.สต./sw. ทุกแห่ง บันทึกการเยี่ยมบ้านผ่านระบบ พร้อมแบบ Care Plan, รูปถ่ายการเยี่ยม, หรือผลวัดความดัน (BP) อย่างต่อเนื่อง เพื่อให้ Node ประเมินได้อย่างแม่นยำ
-  การปรับปรุงสถานะการติดตามให้เป็นปัจจุบัน (Real-time Status) กรณีแพทย์ประเมินให้ฝากครรภ์ต่อที่ รพช., ผู้ป่วยคลอดบุตรแล้ว, หรือย้ายถิ่นฐานถาวร ให้หน่วยงานในพื้นที่กดปรับสถานะเป็น "สิ้นสุดการติดตาม" ทันที เพื่อลดจำนวนยอดคงค้างในระบบ กรณีลงเยี่ยมก่อนแพทย์สั่งการ ให้ติดตามซ้ำหลังได้ข้อมแนะนำจาก Node
-  การประสานงานข้ามเครือข่ายสำหรับเคส Loss Follow-up กรณีผู้ป่วยไม่ไปตามนัด (เช่น ฝากครรภ์, อัลตราซาวด์) ให้ อสม. หรือ sw.สต. โทรติดตามหรือลงพื้นที่ หากไม่พบตัวให้ประสาน sw. ปลายทางหรือ sw. ใกล้บ้านเพื่อส่งต่อข้อมูลทันที

- ระบบแจ้งเตือนแบบใหม่ -



ระบบแจ้งเตือนผ่าน telegram

: ติดตามหญิงตั้งครรภ์กลุ่มเสี่ยงจังหวัดสระแก้ว

: Scan QR Code : สำหรับแจ้งเตือน



วิธีการติดตั้ง
และใช้งานTelegram
บน Andriod และ iOS



วิธีการติดตั้ง Telegram

ขั้นตอนที่ 1

เข้า Play Store
สำหรับ Android



หรือ เข้า
App Store
สำหรับ iOS



แล้ว Search
หาคำว่า
Telegram

ขั้นตอนที่ 2

กดปุ่ม Install / ติดตั้ง
หรือ Get (ระบบ iOS)
เพื่อติดตั้ง Telegram



<https://t.me/+wFQO5ipjURjOTM1>



วิธีการใช้งาน Telegram



1. เปิด App Telegram กดปุ่ม START MESSAGING



2. กรอกหมายเลขโทรศัพท์ และ กดเครื่องหมายถูก หรือ Next (ถัดไป)



3. รับ Code ทาง SMS กดกรอกข้อมูลเลขที่เครื่องหมายถูก (Android อาจมีสายเรียกเข้าก่อนรับ SMS)



<https://t.me/+wFQ05ipjURj0TM1>

4. สแกน QR Code หรือลิงก์ หรือ ค้นหาว่า ติดตามหาห้องหรือกลุ่มเสียงจังหวัดสระแก้ว

: ขอความร่วมมือทุก รพ.สต. สมัครการใช้แจ้งเตือน telegram ทุกแห่ง

อย่ากดลิงก์แปลกปลอม, ไม่เปิดไฟล์แบบที่ไม่รู้จัก

**ข้อมูลผลงานตามตัวชี้วัดหญิงตั้งครรภ์และหลังคลอด HDC แยกรายหน่วยบริการ (รพ.สต./รพ.)
(รอบ 6 เดือน)**



https://docs.google.com/spreadsheets/d/1koGx7tQv58c3fPAcsOtlptdSAqH8vPbr/edit?usp=drive_link&ouid=109734485075808072797&rtpof=true&sd=true

ระบบติดตามหญิงตั้งครรภ์เสี่ยงสูง

- Update การใช้ Web App.
- ผลการดำเนินงานรายสัปดาห์



https://drive.google.com/drive/folders/1Ud9wbWawIRkqga3d0VQgBtDnsHJ8duy1?usp=drive_link



“ การติดตามที่รวดเร็ว และข้อมูลสุขภาพที่เชื่อมโยง
กันอย่างไร้รอยต่อ คือหัวใจสำคัญในการปกป้อง
ชีวิตแม่และเด็กกลุ่มเสี่ยงในจังหวัดสระแก้ว ”

– ระบบติดตามหญิงตั้งครรภ์กลุ่มเสี่ยงฯ จ.สระแก้ว

ผลการดำเนินงานตามตัวชี้วัดงานผู้สูงอายุ ปีงบประมาณ พ.ศ. 2569

ที่	หัวข้อ/ตัวชี้วัด	เป้าหมาย	อำเภอ									จังหวัด สระแก้ว	เขต	ประเทศ
			เมือง สระแก้ว	อรัญประเทศ	วัฒนานคร	วังน้ำเย็น	ตาพระยา	คลองหาด	เขา ฉกรรจ์	โคกสูง	วัง สมบูรณ์			
1	การคัดกรองผู้สูงอายุ 9 ด้าน	ร้อยละ 95	75.03	87.34	82.19	90.00	85.05	87.48	85.30	97.23	98.48	85.23	55.41	67.48
2	การคัดกรอง ADL	ร้อยละ 90	77.66	83.14	66.09	82.15	79.12	57.91	72.78	92.19	89.91	77.32	53.14	58.44
3	Wellnes Plan	ร้อยละ 80	22.02	47.58	0.03	54.42	95.41	66.88	30.56	16.18	16.15	39.40		

ผลการดำเนินงานคัดกรองควบคุมป้องกันโรคพยาธิใบไม้ตับและมะเร็งท่อน้ำดี (OVCCA) ประจำปี 2569

script.google.com/macros/s/AKfycbwEckulfNCTyKAlmfW8hV_4NBHff8a2AUcGG1hXEV4zXGicuGpZ6TqG_xh6ChfuKletxw/exec

แอปพลิเคชันนี้สร้างโดยผู้ใช้ Google Apps Script

OV CCA Dashboard
ติดตามความก้าวหน้าการคัดกรอง จ.สระแก้ว

เป้าหมายทั้งจังหวัด
142,790 คน
ข้อมูล ณ 8/4/2569 05:19:09

เลือกอำเภอ (District)

วังสมบูรณ์

เลือกตำบล (Tambon)

ทั้งหมด (All Tambons)

เลือกหมู่ที่ (Moo)

ทั้งหมด (All Moos)

ล้างตัวกรอง (Reset)

ความก้าวหน้าการคัดกรอง (SCREENING PROGRESS)

88.8% ของเป้าหมาย

คัดกรองแล้ว: 8,969

เป้าหมาย: 10,095

ภาพรวมความเสี่ยง (Overall Risk)
พบ 2 ข้อขึ้นไป

270

ครัวเรือน

3.0%

แยกตามพฤติกรรมเสี่ยง (Risk Factors)

พื้นที่เสี่ยง (Area)

กินปลาดิบ (Raw Fish)

เคยติดเชื้อ (Infected)

เคยกินยา (Medicine)

ญาติเป็นมะเร็ง (Family CA)

ผลการดำเนินงานคัดกรองควบคุมป้องกันโรคพยาธิใบไม้ตับและมะเร็งท่อน้ำดี (OVCCA) ประจำปี 2569

script.google.com/macros/s/AKfycbwEckulfNCTyKAlmfW8hV_4NBHff8a2AUcGG1hXEV4zXGicuGpZ6TqG_xh6ChfuKletxw/exec

แอปพลิเคชันนี้สร้างโดยผู้ใช้ Google Apps Script

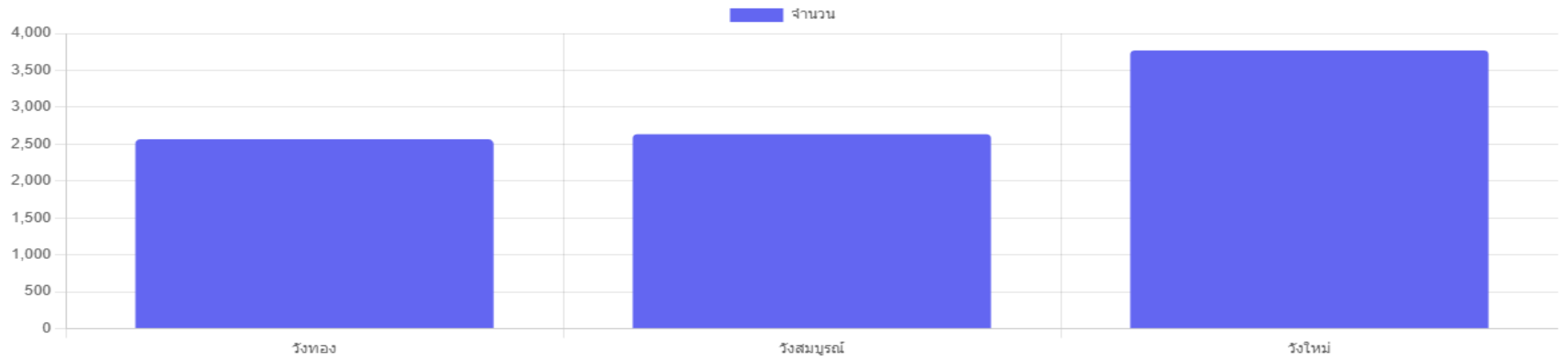
รายงานการละเมิด ข้อมูลเพิ่มเติม

OV CCA Dashboard
ติดตามความก้าวหน้าการคัดกรอง จ.สระแก้ว

เป้าหมายทั้งหมด
142,790 ครั้งเรือน

ข้อมูล ณ 8/4/2569 05:19:09

จำนวนรายตำบล (วังสมบูรณ์)



ผลการดำเนินงานคัดกรองควบคุมป้องกันโรคพยาธิใบไม้ตับและมะเร็งท่อน้ำดี (OVCCA) ประจำปี 2569

script.google.com/macros/s/AKfycbwEckulfNCTyKAlmfW8hV_4NBHff8a2AUcGG1hXEV4zXGicuGpZ6TqG_xh6ChfuKletxw/exec

แอปพลิเคชันนี้สร้างโดยผู้ใช้ Google Apps Script

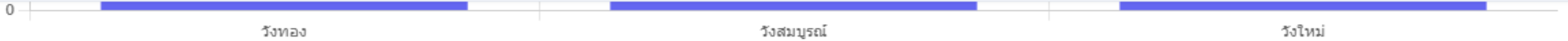
รายงานการละเมิด ดูข้อมูลเพิ่มเติม

OV CCA Dashboard

ติดตามความก้าวหน้าการคัดกรอง จ.สระแก้ว

เป้าหมายทั้งจังหวัด
142,790 คน

ข้อมูล ณ 8/4/2569 05:19:09



รายละเอียดรายพื้นที่ (Detailed Report)

ตำบล (Tambon)	คัดกรองแล้ว	เสี่ยง (รวม)	ร้อยละ (%)	พท.เสี่ยง	กินดิบ	เคยติดเชื้อ	กินยา	ญาติ CA
วังใหม่	3,769	95	2.5%	0	1,245	0	131	28
วังสมบูรณ์	2,634	94	3.6%	0	758	9	149	25
วังทอง	2,566	81	3.2%	0	1,056	3	124	20

Windows taskbar with icons for Start, Search, Task View, Edge, Mail, File Explorer, Firefox, PowerPoint, Chrome, PDF Reader, and Lync. System tray shows network, volume, and time: 5:21 AM 4/8/2026.

- ให้ทุกอำเภอเร่งสำรวจข้อมูล Health Station ให้ครบตามเป้าหมาย ๗๓๑ แห่ง (ดำเนินการแล้ว ๓๖๓ แห่ง) โดยกำหนดให้มีอย่างน้อยหมู่บ้านละ ๑ แห่ง และบันทึกข้อมูลส่ง สสจ. ภายในวันที่ ๓๑ มีนาคม
- ตรวจสอบความพร้อมของอุปกรณ์พื้นฐาน เช่น เครื่องวัดความดัน, เครื่องเจาะน้ำตาล (DTX), สายวัดรอบเอว, เครื่องชั่งน้ำหนัก และที่วัดส่วนสูง เพื่อเตรียมความพร้อมในการให้บริการ
- ให้จัดตั้ง health station plus ทุกหมู่บ้าน เป้าหมาย ๕ ปีทั้งจังหวัด (๑ หมู่บ้าน ๑ รพสต)
- สสจ.ทำ MOU สปสช ท้องถิ่น ขยายผล health station plus

การดำเนินงาน ศสมช. และ Health Station จังหวัดสระแก้ว

อำเภอ	เป้าหมาย (แห่ง)	จำนวน ศสมช. หรือ Health Station (แห่ง)	ความพร้อมศูนย์ (อุปกรณ์ครบ พร้อมใช้งาน)	
			ครบ	รอการสรรหา
เมืองสระแก้ว	123	50	50	-
คลองหาด	71	13	4	9
ตาพระยา	64	2	2	-
วังน้ำเย็น	84	81	36	45
วัฒนานคร	115	24	18	6
อรัญประเทศ	114	133	89	44
เขาฉกรรจ์	71	39	25	14
โคกสูง	41	3	1	2
วังสมบูรณ์	48	18	18	-
รวม	731	363	243	120

หน้าแรก แทรก เค้าโครงหน้ากระดาษ สูตร ข้อมูล รีวิว มุมมอง วิธีใช้ แชร์

วาด รูป TH SarabunPSK 14 A⁺ A⁻ ตัดข้อความ ทั่วไป การจัดรูปแบบตามเงื่อนไข จัดรูปแบบเป็นตาราง สไตล์เซลล์ แทรก ลบ รูปแบบ เรียงลำดับและกรอง ค้นหาและเลือก

คลิปบอร์ด ฟอนต์ การจัดแนว ตัวเลข สไตล์ เซลล์ การแก้ไข

AB6 fx

แบบสำรวจข้อมูลการดำเนินงานหมู่บ้าน Health Station ปีงบประมาณ พ.ศ. 2569																		
หน่วยบริการ: โรงพยาบาลส่งเสริมสุขภาพตำบลบ้านถวายเฉลิมพระเกียรติ ฯ																		
ตำบลวังทอง																		
ลำดับ	หมู่บ้าน	สถานะหมู่บ้าน Health			ปีที่จะเป็น Health Station (ระบุเป็น, Plus)					อุปกรณ์ที่จำเป็นใน Health Station						รูปแบบการบริหารจัดการ		
		ยังไม่เป็น	เป็น	Plus	2569	2570	2571	2572	2573	เครื่องวัดความดัน ฯ	เครื่องตรวจน้ำตาล	เครื่องชั่งน้ำหนัก	ที่วัดส่วนสูง	สายวัดรอบเอว	เครื่องตรวจความเค็ม	โมเดลอาหาร	กรรมการ	กิจกรรม
1	หมู่ 3 บ้านคลองยายอินทร์																	
2	หมู่ 4 บ้านโคกน้อย																	
3	หมู่ 7 บ้านคลองอีง่า																	
4	หมู่ 8 บ้านถวายเฉลิมพระเกียรติ																	
5	หมู่ 12 บ้านวังสุวรรณ																	
6	หมู่ 14 บ้านวังหิน																	
7	หมู่ 16 บ้านวังเงิน																	
8	หมู่ 17 บ้านทับห้าพัฒนา																	
รวม																		

การคัดเลือก อสม.เด่น จังหวัดสระแก้ว ประจำปี 2570

สู่เส้นทาง อสม.ดีเด่น ระดับชาติ

ระยะเริ่มต้นและการคัดเลือกระดับจังหวัด

การชักชวนและก้าวสู่ระดับเขต/ภาค

30 เม.ย. 69

กำหนดส่งรายชื่อ



คปสอ.ทุกแห่ง ส่งรายชื่อ
อสม.ดีเด่น ให้ สสจ.สระแก้ว

12 พ.ค. 69

ประกวดระดับจังหวัด



สสจ. จัดประกวดเพื่อคัดเลือก
อสม. ดีเด่น ตัวแทนระดับจังหวัด

มี.ย. - ก.ย. 69

เตรียมความพร้อมรายสาขา



ทีมงานสหพื้นที่เพื่อเตรียมความพร้อม
ให้กับ อสม. ดีเด่น ในแต่ละสาขา

ต.ค. - พ.ย. 69

ชักชวนการนำเสนอ



อธิการชักชวนใหญ่จำนวน 2 ครั้ง
เพื่อเตรียมความพร้อมก่อนลงสนามจริง

ธ.ค. 69

ประกวดระดับเขต/ภาคกลาง



อสม. ตัวแทนจังหวัดเข้าประกวด
ในระดับเขตและระดับภาคกลาง

มาตรการลดการใช้พลังงานเร่งด่วน

แนวทางปฏิบัติสำหรับหน่วยงานสาธารณสุขจังหวัดสระแก้ว ประจำปี พ.ศ. ๒๕๖๙

บังคับใช้ทันที

เพื่อรับมือวิกฤตความมั่นคงด้านพลังงานของประเทศ



สถานการณ์โลก

การสู้รบในตะวันออกกลางส่งผลกระทบต่อห่วงโซ่การจัดหาเชื้อเพลิง



วิกฤตราคา

ต้นทุนและราคาพลังงานของโลกพุ่งสูงขึ้นอย่างรวดเร็วและต่อเนื่อง



ผลกระทบระดับชาติ

กระทบต่อความมั่นคงด้านพลังงานของประเทศไทยอย่างหลีกเลี่ยงไม่ได้



มติคณะรัฐมนตรี

วันที่ ๑๐ มี.ค. ๒๕๖๔ สั่งการให้หน่วยงานรัฐลดใช้พลังงานอย่างเคร่งครัด

3 มาตรการ การลดใช้พลังงาน หน่วยงานใน สังกัดสำนักงานสาธารณสุขจังหวัดสระแก้ว



ข้อ ๑

การประชุม & อบรม

ดำเนินการผ่าน "ระบบสื่ออิเล็กทรอนิกส์" เป็นหลัก เพื่อลดการรวมตัวของบุคลากร และลดการใช้เชื้อเพลิงจากการเดินทาง



ข้อ ๒

การเดินทางต่างประเทศ

"งด" การเดินทางไปต่างประเทศที่ไม่จำเป็นในทุกกรณี เพื่อลดการใช้ทรัพยากรของรัฐ



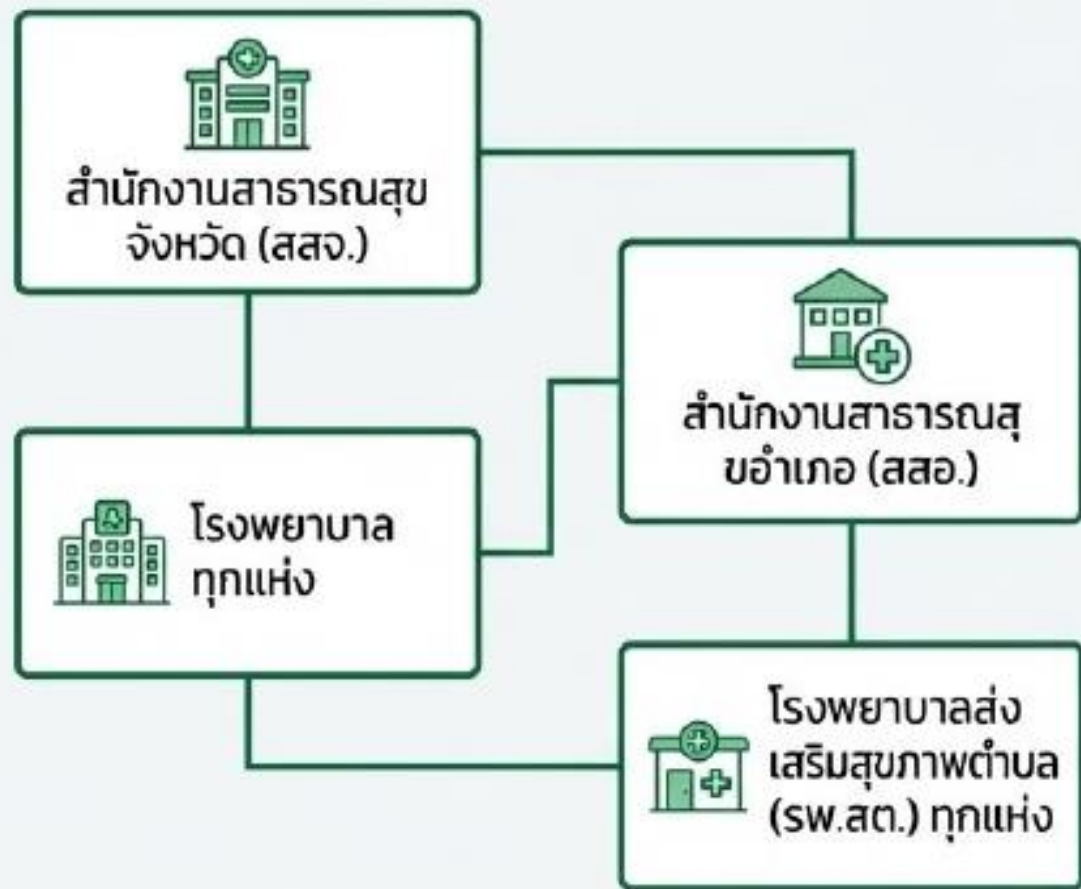
ข้อ ๓

มาตรการระดับหน่วยงาน

สร้างมาตรการลดใช้พลังงานที่ชัดเจน เป็นรูปธรรม พร้อมกำกับติดตาม และประเมินผลอย่างใกล้ชิด

ขอบเขตความรับผิดชอบและแนวทางปฏิบัติระดับหน่วยงาน

Target Units Map



Action Matrix Checklist

๑. กำหนดแผน

สร้างมาตรการลดใช้พลังงานที่ชัดเจนและเป็นรูปธรรมสำหรับหน่วยงานของตนเอง

๒. นำไปปฏิบัติ

ปรับเปลี่ยนรูปแบบการทำงานของบุคลากรให้สอดคล้องกับมาตรการ

๓. กำกับดูแล

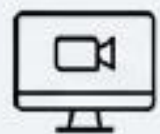
ติดตามและประเมินผลสัมฤทธิ์ของการดำเนินงานภายในหน่วยงานอย่างต่อเนื่อง

การติดตามและรายงานผลที่เคร่งครัด



สรุปพันธกิจและระยะเวลาบังคับใช้

๔ การกิจหลัก



ประชุมผ่านระบบออนไลน์



งดเดินทางต่างประเทศ



สร้างแผนปฏิบัติการระดับหน่วยงาน



รายงานผลทุกสัปดาห์

ระยะเวลาบังคับใช้

**จนกว่าสถานการณ์
พลังงานของประเทศ
จะกลับเข้าสู่ภาวะปกติ**



เรื่องจากนายอำเภอวังสมบูรณ์



1. ย้ายข้าราชการ

- นายเสกสรรค์ สุขคุณ ตำแหน่ง ปลัดอำเภอ (เจ้าพนักงานปกครองชำนาญการพิเศษ) กลุ่มงานบริหารงานปกครอง ที่ทำกาปกครองอำเภอเมืองสระแก้ว ให้ดำรงตำแหน่ง ปลัดอำเภอ (เจ้าพนักงานปกครองชำนาญการพิเศษ) กลุ่มงานบริหารงานปกครอง ที่ทำการปกครองอำเภอวังสมบูรณ์ จังหวัดสระแก้ว

- นายรัชพล รุ่งรัมย์ ตำแหน่ง ปลัดอำเภอ (เจ้าพนักงานปกครองชำนาญการ) กลุ่มงานทะเบียนและบัตร ที่ทำการปกครองอำเภอวังน้ำเย็น จังหวัดสระแก้ว ให้ดำรงตำแหน่ง ปลัดอำเภอ (เจ้าพนักงานปกครองชำนาญการ) กลุ่มงานทะเบียนและบัตร ที่ทำการปกครองอำเภอวังสมบูรณ์ จังหวัดสระแก้ว

- นายอานนท์ สืบทอง ตำแหน่ง ปลัดอำเภอ (เจ้าพนักงานปกครองปฏิบัติการ) กลุ่มงานบริหารงานปกครอง ที่ทำการปกครองอำเภอตาพระยา จังหวัดสระแก้ว ให้ดำรงตำแหน่ง ปลัดอำเภอ (เจ้าพนักงานปกครองปฏิบัติการ) กลุ่มงานบริหารงานปกครอง ที่ทำการปกครองอำเภอวังสมบูรณ์ จังหวัดสระแก้ว

- นางสาวจิณณพัทธ์ ฤทธิยา ตำแหน่ง ปลัดอำเภอ (เจ้าพนักงานปกครองชำนาญการ) กลุ่มงานบริหารงานปกครอง ที่ทำการปกครองอำเภอวังสมบูรณ์ จังหวัดสระแก้ว ให้ดำรงตำแหน่งปลัดอำเภอ (เจ้าพนักงานปกครองชำนาญการ) กลุ่มงานทะเบียนและบัตร ที่ทำการปกครองอำเภอวังน้ำเย็น จังหวัดสระแก้ว

- นายยุคนธร จันทรคล้าย ตำแหน่ง ปลัดอำเภอ (เจ้าพนักงานปกครองปฏิบัติการ) กลุ่มงานบริหารงานปกครอง ที่ทำการปกครองอำเภอวังสมบูรณ์ จังหวัดสระแก้ว ให้ดำรงตำแหน่ง ปลัดอำเภอ (เจ้าพนักงานปกครองปฏิบัติการ) กลุ่มงานบริหารงานปกครอง ที่ทำการปกครองอำเภอตาพระยา จังหวัดสระแก้ว

2. ขอขอบคุณหัวหน้าส่วนราชการ ทุกส่วนราชการ ที่เข้าร่วมงานต่าง ๆ ประจำเดือนมีนาคม 2569 ดังนี้

- การออกรับบริจาคโลหิต อวัยวะและดวงตา ในวันศุกร์ที่ 20 มีนาคม 2569 ณ วัดวังสมบุญ
- จิตอาสาพัฒนา เนื่องในวันที่ระลึกถึงพระบาทสมเด็จพระนั่งเกล้าอยู่หัว วันอังคารที่ 31 มีนาคม 2569 ณ วัดแก่งสำราญ

3. การดำเนินโครงการ 128 กองทุนแม่ของแผ่นดิน สืบสานพระราชปณิธานสมเด็จพระบรมราชชนนีพันปีหลวง เพื่อแก้ไขปัญหายาเสพติดอย่างยั่งยืน ประจำปีงบประมาณ พ.ศ. 2569

อำเภอวังสมบุญ ได้พิจารณาคัดเลือกหมู่บ้าน ดังนี้

- 1) บ้านวังน้ำฝน ม.4 ต.วังใหม่
- 2) บ้านเขาหวาย ม.14 ต.วังสมบุญ

4. การดำเนินการป้องกันและลดอุบัติเหตุทางถนนช่วงเทศกาลสงกรานต์ พ.ศ. 2569

- จุดตรวจหน้าเทศบาลตำบลวังสมบุญ (ถนนสายสระแก้ว-จันทบุรี) **ประเภท ด้านตรวจ**
- จุดสี่แยกบ้านทุ่งกบินทร์ หมู่ที่ 5 ตำบลวังใหม่ **ประเภท จุดบริการประชาชน**
- จุดสี่แยกคลองยายอินทร์ หมู่ที่ 3 ตำบลวังทอง **ประเภท จุดบริการประชาชน**

5. การคัดเลือกทหารกองเกิน/ตรวจหารสารเสพติดในปัสสาวะผู้เข้ารับการตรวจคัดเลือก ประจำปี 2569

ในวันอาทิตย์ที่ 12 เมษายน 2569 ณ วัดวังสมบุญ

5. แผนกิจกรรมจิตอาสา

แผนการจัดกิจกรรมจิตอาสาพัฒนาเนื่องในวันสำคัญของชาติไทย ประจำปีงบประมาณ พ.ศ. ๒๕๖๔
(ห้วงเดือนมีนาคม - กันยายน ๒๕๖๔)

ศูนย์อำนวยการจิตอาสาพระราชทาน อำเภอวังสมบูรณ์ จังหวัดสระแก้ว

ลำดับ	วัน/เดือน/ปี	ความสำคัญ	สถานที่	เวลา	หน่วยงานที่จัดกิจกรรม
๑	๓๑ มี.ค. ๖๔	วันที่ระลึกพระบาทสมเด็จพระนั่งเกล้าเจ้าอยู่หัว	วัดแก่งสำราญ หมู่ที่ ๔ ต.วังสมบูรณ์	๐๙.๐๐ น.	เทศบาลตำบลวังสมบูรณ์
๒	๒ เม.ย. ๖๔	วันคล้ายวันพระราชสมภพ สมเด็จพระกนิษฐาธิราชเจ้า กรมสมเด็จพระเทพรัตนราชสุดาฯ สยามบรมราชกุมารี	วัดถ้ำทานตะวัน หมู่ที่ ๑๕ ต.วังทอง	๐๙.๐๐ น.	เทศบาลตำบลวังทอง
๓	๖ เม.ย. ๖๔	วันจักรี	วัดป่าน้ำซับ หมู่ที่ ๖ ต.วังใหม่	๐๙.๐๐ น.	องค์การบริหารส่วนตำบลวังใหม่
๔	๒๕ เม.ย. ๖๔	วันคล้ายวันสวรรคต สมเด็จพระนเรศวรมหาราช	ที่ว่าการอำเภอวังสมบูรณ์	๐๙.๐๐ น.	ที่ทำการปกครองอำเภอวังสมบูรณ์
๕	๔ พ.ค. ๖๔	วันฉัตรมงคล	รพ.สต. บ้านคลองเจริญสุข ม.๒ ต.วังทอง	๐๙.๐๐ น.	เทศบาลตำบลวังทอง
๖	๓๐ พ.ค. ๖๔	วันพระบาทสมเด็จพระปกเกล้าเจ้าอยู่หัว	วัดเขาลาน หมู่ที่ ๓ ต.วังสมบูรณ์	๐๙.๐๐ น.	ศูนย์จิตอาสาพระราชทาน จังหวัดสระแก้ว ร่วมกับ เทศบาลตำบลวังสมบูรณ์
๗	๓ มิ.ย. ๖๔	วันคล้ายวันพระราชสมภพ สมเด็จพระนางเจ้าฯ พระบรมราชินี	วัดวังศรีทอง หมู่ที่ ๒ ต.วังใหม่	๐๙.๐๐ น.	องค์การบริหารส่วนตำบลวังใหม่
๘	๙ มิ.ย. ๖๔	วันอาณันทมหิดล	โรงเรียนตำรวจตระเวนชายแดนวังศรีทอง หมู่ที่ ๑๕ ต.วังสมบูรณ์	๐๙.๐๐ น.	เทศบาลตำบลวังสมบูรณ์
๙	๑๑ ก.ค. ๖๔	วันสมเด็จพระนารายณ์มหาราช	โรงเรียนวังทอง หมู่ที่ ๑ ต.วังทอง	๐๙.๐๐ น.	เทศบาลตำบลวังทอง
๑๐	๒๘ ก.ค. ๖๔	วันเฉลิมพระชนมพรรษาพระบาทสมเด็จพระเจ้าอยู่หัว	ที่ว่าการอำเภอวังสมบูรณ์	๐๙.๐๐ น.	ที่ทำการปกครองอำเภอวังสมบูรณ์
๑๑	๑๒ ส.ค. ๖๔	วันแม่แห่งชาติ	ที่ว่าการอำเภอวังสมบูรณ์	๐๙.๐๐ น.	ที่ทำการปกครองอำเภอวังสมบูรณ์
๑๒	๒๔ ก.ย. ๖๔	วันคล้ายวันสวรรคต สมเด็จพระมหิตลาธิเบศ อดุลยเดชวิกรม พระบรมราชชนก (วันมหิดล)	วัดบ้านพัฒนา หมู่ที่ ๑๐ ต.วังใหม่	๐๙.๐๐ น.	องค์การบริหารส่วนตำบลวังใหม่

เรื่องจากสาธารณสุขอำเภอวังสมบูรณ์





ขอแสดงความยินดี
นายพัฒนา พร้อมพัฒน์

ในโอกาสได้รับพระบรมราชโองการโปรดเกล้าฯ แต่งตั้งให้ดำรงตำแหน่ง
รัฐมนตรีว่าการกระทรวงสาธารณสุข

pr.moph.go.th

จัดทำโดย **สำนักสารนิเทศ**
สำนักงานปลัดกระทรวงสาธารณสุข



กระทรวงสาธารณสุข 🔍

นายพัฒนา พร้อมพัฒน์ เป็นรัฐมนตรีว่าการกระทรวงสาธารณสุข
(ราชกิจจานุเบกษา เล่ม 143 ตอนพิเศษ 86 ง วันที่ 31 มีนาคม 2569)

1. ขอขอบคุณเจ้าหน้าที่ทุกท่านในการปฏิบัติราชการในรอบเดือนมีนาคม 2569 ที่ผ่านมา

1.1 การจัดงานวัน อสม.แห่งชาติ ปี 2569 และการบริจาคโลหิต ดวงตา อวัยวะ

1.2 การประชุมขับเคลื่อนงาน MCH Board

1.3 การอบรมนักเรียนจิตดี

1.4 การอบรมครู ก Remission

1.5 การประชุมการจัดการสิ่งปฏิกูล

1.6 การประชุมการเงิน การพัสดุ

1.7 การส่งผลงาน พชอ. ปี 2568 (กรมควบคุมโรค กระทรวงสาธารณสุข)

1.8 การตรวจสอบภายใน และการประเมินมาตรฐานปฐมภูมิ

1.9 การประชุม สอน.บัดดี้

1.10 การประกวดชมรมทันต

1.11 การชักซ้อมรับมืออุบัติเหตุหมู่ อ.วังสมบูรณ์

1.12 การอบรมเวชศาสตร์วิถี

1.13 การเข้าร่วมกิจกรรมองค์กรแห่งความสุข

1.14 งานอื่น ๆ ในการดูแลสุขภาพประชาชน

การดำเนินงาน 7 วันอันตรายในช่วงเทศกาลสงกรานต์ (10 – 16 เมษายน 2569)

1. สนับสนุน อสม. อยู่เวรร่วมประจำจุดตรวจหน้าเทศบาลตำบลวังสมบูรณ์ (ถนนสายสระแก้ว-จันทบุรี) (ประเภท ด้านตรวจ) จำนวน 1 ผลิต ๗ ละ 2 คน (เวลา 08.00 – 16.00 น. แต่งกายชุด อสม.) พร้อมกระเป๋าปฐมพยาบาล และให้ สอน.วังสมบูรณ์ เป็นหน่วยบริการรับประสาน/ส่งต่อหากมี Case ที่เกิดความสามารถของการให้บริการ ณ จุดตรวจ ฯ และให้ สอน.วังสมบูรณ์/รพ.สต.ซับสิงโต ประสานการจัดเวรยาม อสม. เข้าร่วมประจำจุดตรวจตามวัน เวลา และสถานที่ดังกล่าว

2. การตรวจเยี่ยมสถานบริการ

- Onsite ในวันศุกร์ที่ 10 เมษายน 2569 ตั้งแต่เวลา 10.00 น. เป็นต้นไปทุกหน่วยบริการ

- Online ตั้งแต่วันเสาร์ที่ 11 เมษายน จนถึงวันพฤหัสบดีที่ 16 เมษายน 2569 ผ่านระบบ ZOOM ทุก ๆ วัน ในเวลา 10.30 น. ให้ทุกแห่งรายงานสถานการณ์, การจัดบริการผู้ป่วยปกติ ผู้ป่วยอุบัติเหตุ ปัญหาอุปสรรค การต้องการขอรับการสนับสนุน

3. การเตรียมความพร้อมหน่วยบริการด้านการแพทย์และสาธารณสุข

- โรงพยาบาลส่งเสริมสุขภาพตำบลทุกแห่งเปิดให้บริการในช่วงเวลา 08.30 – 16.30 น.

- ซ้อมแผนเตรียมพร้อมรับมืออุบัติเหตุหมู่

- ระบบสื่อสาร ประสานงานศูนย์รับแจ้งเหตุและสั่งการ 1669 และขอประชาสัมพันธ์ขอความร่วมมือลดการโทรรบกวนหรือ

ก่อกวนสาย 1669 การโทรรบกวน แกล้ง หรือแจ้งข้อมูลเท็จต่อสายด่วน 1669 (สถาบันการแพทย์ฉุกเฉินแห่งชาติ) มีความผิดตามกฎหมาย

โทษปรับสูงสุด 5,000 บาท และอาจมีความผิดฐานก่อความเดือดร้อนรำคาญหรือข้อหาอื่นตามประมวลกฎหมายอาญา เนื่องจากถือเป็นการ

ขัดขวางการปฏิบัติงานของเจ้าหน้าที่และตัดโอกาสผู้ป่วยฉุกเฉินตัวจริง)

การดำเนินงาน 7 วันอันตรายในช่วงเทศกาลสงกรานต์ (10 – 16 เมษายน 2569)

- ระบบส่งต่อผู้ป่วย กรณีฉุกเฉิน: ประชาสัมพันธ์ขอความร่วมมือให้ทางสำหรับรถฉุกเฉินทางการแพทย์ หรือโรงพยาบาลในการนำส่งผู้ป่วยได้ทันเวลา และปลอดภัย (การกีดขวางรถฉุกเฉินทางการแพทย์ขณะปฏิบัติหน้าที่ มีความผิดตามกฎหมายไทย โดยโทษเบื้องต้นคือปรับไม่เกิน 500 บาท ตาม พ.ร.บ.จราจรทางบกฯ มาตรา 76 และ 148 แต่หากการกีดขวางทำให้ผู้ป่วยเสียชีวิต ผู้ขับขี่อาจมีความผิดฐานประมาทเป็นเหตุให้ผู้อื่นถึงแก่ความตาย มีโทษจำคุกไม่เกิน 10 ปี และปรับไม่เกิน 200,000 บาท (ประมาทเป็นเหตุให้ผู้อื่นถึงแก่ความตาย))

4. การจัดทีม อสม. รณรงค์เคาะประตูบ้านช่วงสงกรานต์ 2569 เน้นกลยุทธ์ "ด้านชุมชน-ด้านครอบครัว" ผ่านแอปพลิเคชัน อสม. ออนไลน์ (RUDRUNK) เพื่อสกัดเมาแล้วขับ โดยเน้นให้ความรู้ควบคู่กับเฝ้าระวังกลุ่มเสี่ยง โดยเฉพาะช่วงวันที่ 11-17 เมษายน 2569

5. ค่าตอบแทนไม่เกิน 1 เท่า

ตารางเวรรักษาพยาบาลในช่วงเทศกาลสงกรานต์ 2569

หน่วยบริการ	11 เมษายน 2569	12 เมษายน 2569	13 เมษายน 2569	14 เมษายน 2569	15 เมษายน 2569
201	นางสาวยุรฉัตร สวัสดิ์ นางสาวถนอมจิตร คำขาลี	นางสาวยุรฉัตร สวัสดิ์ นางศิริรักษ์ ญาติครบุรี	นางสาวยุรฉัตร สวัสดิ์ นางศิริรักษ์ ญาติครบุรี	นายนิริวัฒน์ กลิ่นเกษร นางสาวจันทร์ทิมา สิงห์สม	นายนิริวัฒน์ กลิ่นเกษร นางสาวจันทร์ทิมา สิงห์สม
202	นางสาววันวิสา งามสวัสดิ์ นายปรีดา แสงจตุรัส	นางสาววันวิสา งามสวัสดิ์ น.ส.กนกพร พุทธรัตน์	นางสาววันวิสา งามสวัสดิ์ น.ส.พัชร์วิไลย์ คำงอน	นางสาวประหยัด ริมแจ้ง น.ส.จิตรา เครือโสม	นางสาวประหยัด ริมแจ้ง นายปรีดา แสงจตุรัส
203	น.ส.บุญยานุช สอนสุภาพ นางศศิธร ทองสังข์	น.ส.บุญยานุช สอนสุภาพ นางศศิธร ทองสังข์	น.ส.เจตปรียา เพ็งงาม นางศศิธร ทองสังข์	น.ส.บุญยานุช สอนสุภาพ นางสาวจุฑารักษ์ บุญลับ	น.ส.เจตปรียา เพ็งงาม นางสาวดวงหทัย แสนลำภา
204	นางสาวกมลมาตย์ ลอยแก้ว นางสาวแวววิมล ถนอมแนบ	นายฉัตรติภูมิ ท่าหิน นางสาวแวววิมล ถนอมแนบ	นางสาวกมลมาตย์ ลอยแก้ว นางสาวแวววิมล ถนอมแนบ	นายภาณุวัฒน์ ขุนทอง นางสาวแวววิมล ถนอมแนบ	นายภาณุวัฒน์ ขุนทอง
205	นางสาวพนิดา สุภาสุรย์ นางสาวนัฏฐา โพธิ์อ่อง	นางสาวสุนิสา ตีวงศ์ นางเสาวนีย์ เทพอุดร	นางสาวพนิดา สุภาสุรย์ นางเสาวนีย์ เทพอุดร	นางสาวสุนิสา ตีวงศ์ นางเสาวนีย์ เทพอุดร	นางสาวสุนิสา ตีวงศ์ นางเสาวนีย์ เทพอุดร
206	นายอดิศักดิ์ ญาติครบุรี นางสาววาสนา สมบุญญา	นายอดิศักดิ์ ญาติครบุรี นางสาววาสนา สมบุญญา	นายอดิศักดิ์ ญาติครบุรี นางสาววิไลรัตน์ แซ่อึ้ง	นางสาวชุตिकाญจน์ บุญเพิ่ม นายปฏิภาณ ศรีสนั่น	นางสาวชุตिकाญจน์ บุญเพิ่ม นายปฏิภาณ ศรีสนั่น

การเฝ้าระวังโรคจากความร้อน

1. ในประชาชนที่ต้องประกอบอาชีพกลางแจ้ง
2. ผู้ป่วยติดเตียง

มาตรการประหยัดพลังงาน ในหน่วยบริการ

1. Telemedicine (สอน.บัดดี้)
2. HFM
3. การปิดเปิดไฟฟ้า, เครื่องปรับอากาศ
4. การใช้รถยนต์ทางราชการ

ป้องกันโรคในหน้าร้อน ของคนทำงานกลางแจ้ง

โรคและภาวะที่ต้องระวัง

ฮีทสโตรก	ตัวร้อน หน้าแดง วิงเวียน มีอาการชักหรือหมดสติ
เพลียแดด	อ่อนเพลีย หน้ามืด ตาลายคลื่นไส้ เหงื่อออกมาก
ตะคริวแดด	ปวดกล้ามเนื้อ (ท้อง/แขน/ขา) เนื่องจากเสียน้ำ
ผื่นร้อน	ผดผื่นคันตามผิวหนัง
ผิวหนังไหม้แดด	ผิวแดง แสบร้อน

วิธีป้องกันตัวเอง

- ดื่มน้ำ**: ดื่มน้ำสะอาดบ่อยๆ หรือดื่มเกลือแร่ 
- ป้องกันผิว**: ทาครีมกันแดด สวมหมวก หรือกางร่ม 
- หลบแดด**: ลดการทำงานกลางแจ้งจัด ช่วงเวลา 11.00 - 15.00 น.
- เสื้อผ้า**: สวมเสื้อผ้าสีอ่อน โปรงระบายอากาศได้ดี
- สังเกตตนเอง**: ผู้ที่มีโรคประจำตัว พักผ่อนไม่เพียงพอ
- งดดื่มแอลกอฮอล์**: เพราะทำให้ร่างกายสูญเสียน้ำ และเกลือแร่เร็วกว่าปกติ 

การปฐมพยาบาลเบื้องต้น

- รีบพาผู้ป่วยเข้าที่ร่ม หรือห้องปรับอากาศ
- ถอดเสื้อผ้าเท่าที่จำเป็นเพื่อระบายความร้อน
- ใช้ผ้าชุบน้ำเย็นประคบตามข้อพับ ซอกคอ หน้าผาก
- ดื่มน้ำเย็นหากยังมีสติ
- หากหมดสติรีบนำผู้ช่วยส่งโรงพยาบาลทันที

สอบถามข้อมูลติดต่อ
02 548 1000 ต่อ 5701
สถาบันอาชีวเวชศาสตร์และเวชศาสตร์สิ่งแวดล้อม
โรงพยาบาลนครินทร์ราชธานี



การจัดการรายได้ของหน่วยบริการ

ข้อมูลผลงานการเบิกจ่ายชดเชย SW.สต. ปีงบประมาณ 2569



เอกสารหมายเลข 7

กลุ่มงานประกัน ฯ



หน้าหลัก



ผลงานภาพรวม



ผลงานรายอำเภอ



ECLAIM



KTP

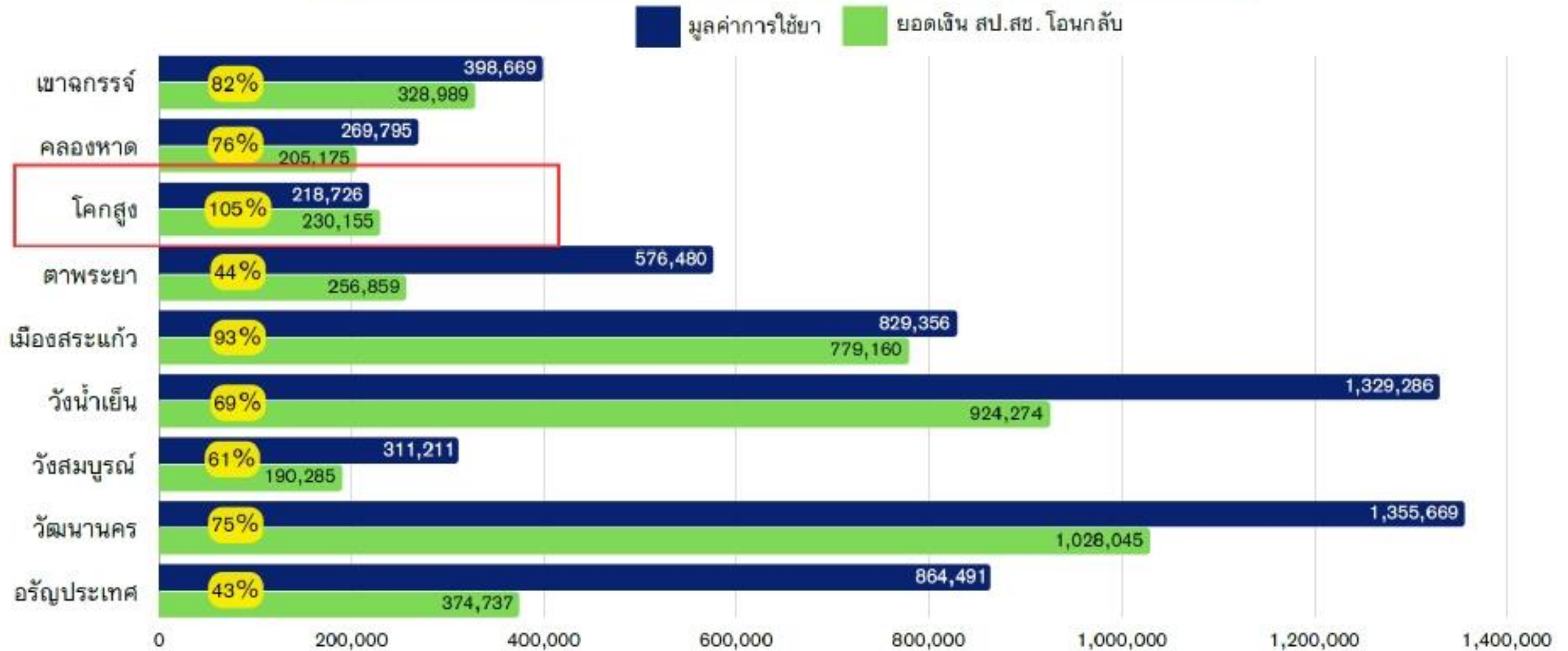


MOPH CLAIM



ตัวชี้วัดที่ 30 : มูลค่าการใช้ยาสมุนไพรในสิทธิ UC

มูลค่าการใช้ยาสมุนไพรเทียบกับยอดเงิน สป.สช. โอนกลับแยกรายโรงพยาบาล



“วัดส่งเสริมสุขภาพ”

(เป้าหมายดำเนินงานปี 2569 ประเมินทุกวัดในจังหวัดสระแก้ว)

การดำเนินงานวัดส่งเสริมสุขภาพ

วัดส่งเสริมสุขภาพ สู้วัดรอบรู้
ต้องผ่านวัดส่งเสริมระดับก้าวหน้า และยั่งยืน

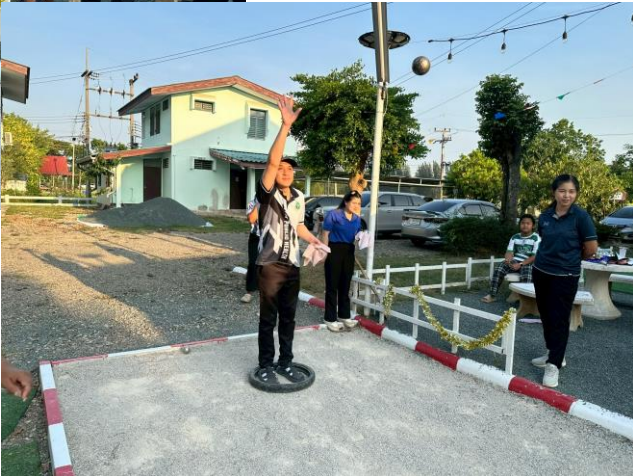
วัดส่งเสริมสุขภาพที่ต้องปรับปรุง
ให้ประเมินใหม่หลัง 1 ปี

ลำดับ	อำเภอ	จำนวน (วัด)	การประเมินในระดับ				รวม (วัด)	ร้อยละ	ยังไม่ประเมิน (วัด)	ร้อยละ
			ขั้นพื้นฐาน	ก้าวหน้า	ยั่งยืน	ปรับปรุง				
1	อรัญประเทศ	67	17	26	23	1	67	100	0	0
2	โคกสูง	23	16	3	3	1	23	100	0	0
3	วัฒนานคร	73	15	12	37	3	67	91.78	6	8.21
4	เขาฉกรรจ์	52	11	26	3	4	44	84.61	8	15.38
5	วังน้ำเย็น	55	2	8	28	5	43	78.18	12	21.81
6	คลองหาด	51	17	7	11	1	36	70.59	15	29.41
7	ตาพระยา	42	2	8	17	-	27	64.28	15	35.71
8	วังสมบูรณ์	31	1	1	1	7	10	32.26	21	67.74
9	เมืองสระแก้ว	90	-	2	9	4	15	16.66	75	83.33
รวม		484	81	93	132	26	332	68.59	152	31.40

กิจกรรมองค์กรแห่งความสุข

การแข่งขัน

..เปตอง วังสมบูรณ์ พรีเมียร์ลีก..
ณ สนามเปตอง สสอ.วังสมบูรณ์



การแข่งขัน เปตอง
พรีเมียร์ลีก วังสมบูรณ์ ครั้งที่ 1
ณ สนามเปตอง
สำนักงานสาธารณสุขอำเภอวังสมบูรณ์

อันดับ	ทีมเปตอง	แข่ง (ครั้ง)	เซต (เซต)	ชนะ (เซต)	แพ้ (เซต)	คะแนน
1	SW.สต.บ้านคลองข	2	8	6	2	6
2	บ้านกล้วย SW.สต.บ้านกล้วยข	2	8	5	3	5
3	อสม.เปตอง อสม.วังสมบูรณ์	2	8	4	4	4
4	WANEMAI CLUB SW.สต.บ้านวังใหม่	2	8	4	4	4
5	SW.สต.บ้านชัยสิงโต	2	8	4	4	4
6	สอน.วังสมบูรณ์	2	8	3	5	3
7	SW.วังสมบูรณ์	1	4	2	2	2
8	สสอ.วังสมบูรณ์	1	4	2	2	2
9	บ้านทุ่ง SW.สต.บ้านทุ่งกบินทร์	2	8	2	6	2